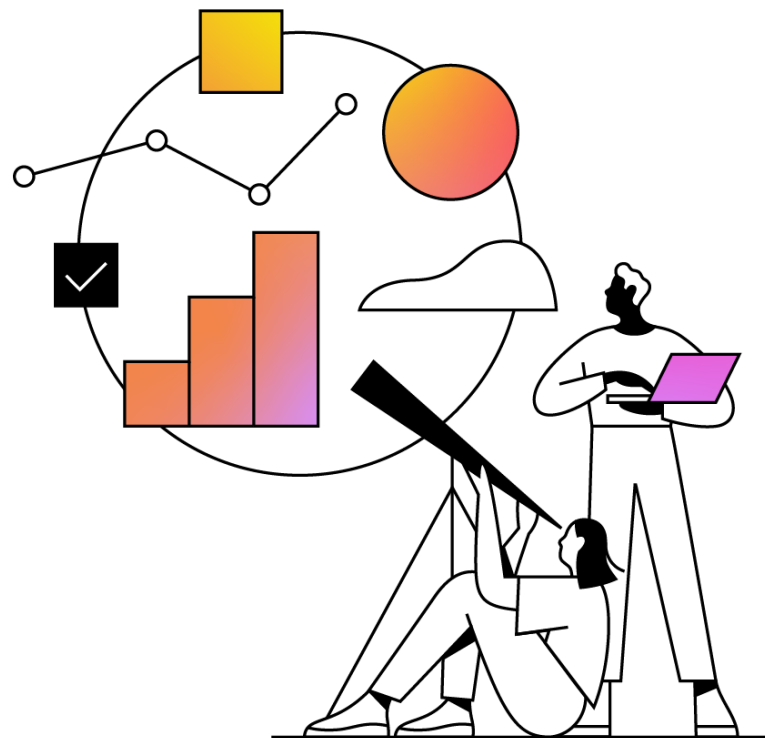


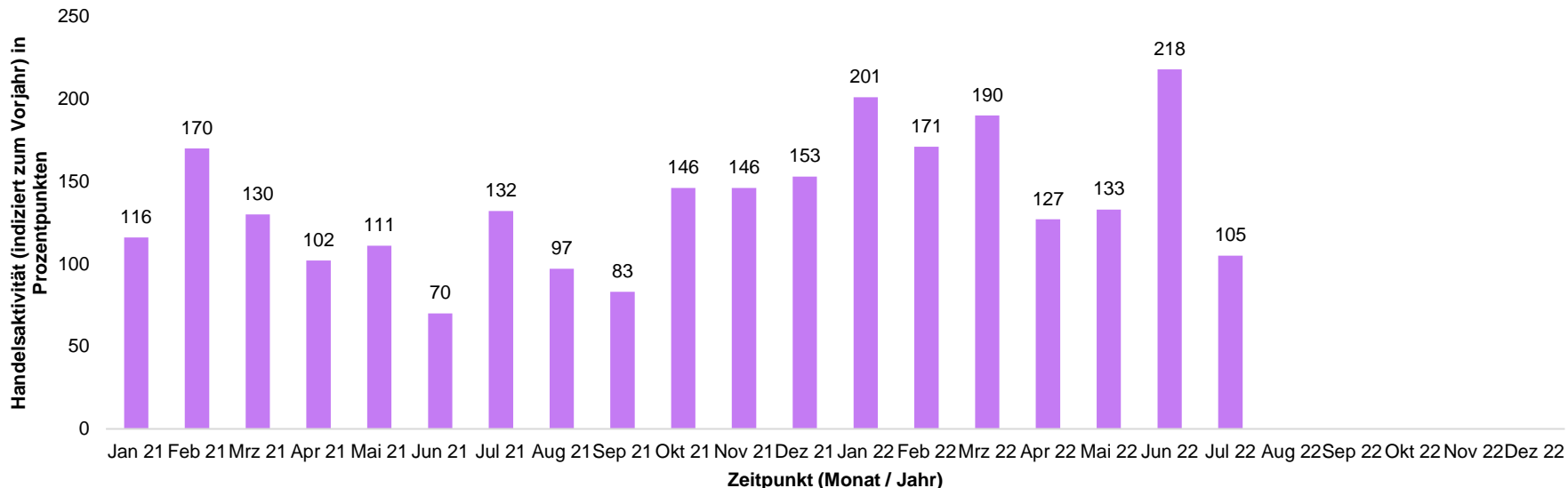
Trendnavigator ETF

European Bank for Financial Services
GmbH (ebase®)

Werbemitteilung

Juli 2022





Die **Handelsaktivität** basiert auf dem Handelsvolumen und lässt unmittelbare Rückschlüsse auf den aktuellen Jahrestrend im Handel mit ETFs bei den ebase-Kunden zu. Ein Wert von über 100 steht für eine überdurchschnittliche Handelsaktivität der Kunden im Vergleich zum mittleren monatlichen Handelsvolumen des Vorjahres; ein Stand unter 100 zeigt eine unterdurchschnittliche Handelsaktivität an.

Lesebeispiel: Im Juli 2022 betragen die Umsätze bei ETFs 105 Prozent des Vorjahresdurchschnitts.

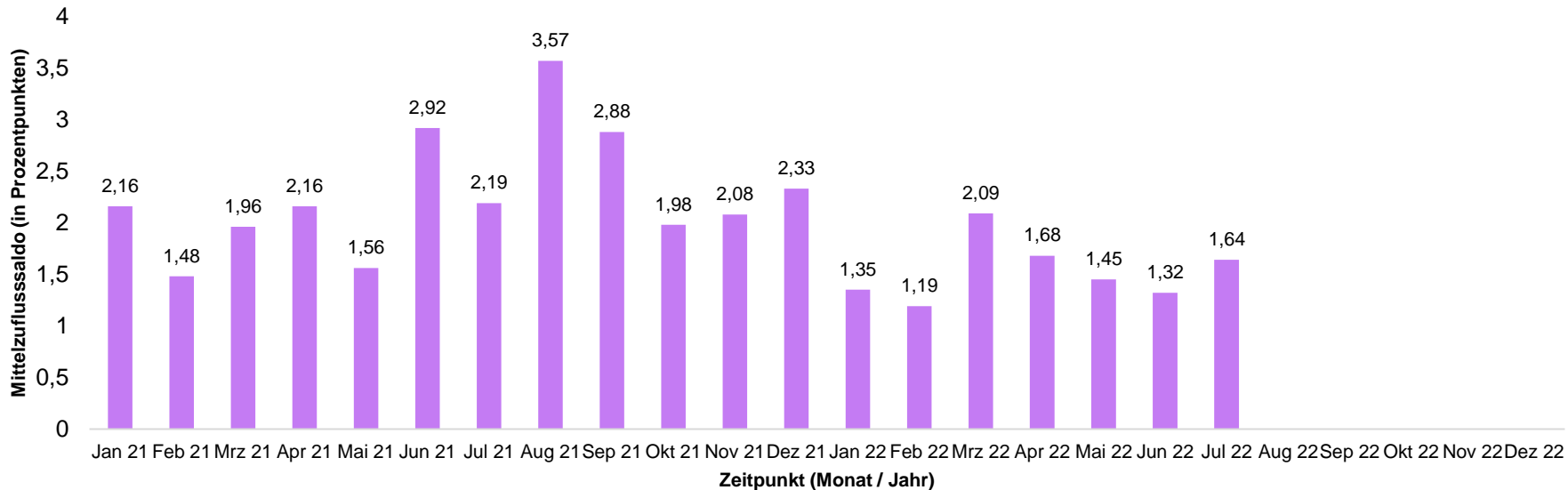
20 am häufigsten gehandelte Indizes bei ETFs

Rangfolge nach Handelsvolumen des Index im jeweiligen Monat 2022

		01	02	03	04	05	06	07	08	09	10	11	12
Standardindizes	MSCI World Index	1	1	1	1	1	1	1					
	S&P 500	2	3	9	4	3	3	2					
	NASDAQ-100	13	4	5	3	4	4	4					
	DAX	7	5	3	8	2	2	5					
	STOXX Europe 600	9	13	10	12	6	6	14					
	Dow Jones Global Titans 50 Index	5	9	11	10	9	9	6					
	MSCI AC World Index	11	11	13	13	12	12	7					
	FTSE All World	6	8	2	6	10	10	3					
Themenindizes	MSCI EM IMI Index	10	10	12	9	11	11	11					
	MSCI World Information Technology Index	19	18	15	17	18	18	15					
Strategieindizes	CoinShares Blockchain Global Equity Index	20	16	18	18	16	16	17					
	MSCI World Momentum Index	8	12	14	11	15	15	18					
Nachhaltigkeitsindizes	S&P 500 2x Leverage Daily Index	17	2	7	20	19	19	12					
	MSCI World Socially Responsible Index	3	7	6	5	8	8	10					
	MSCI World Select SRI Index	4	6	8	2	7	7	9					
	S&P Global Clean Energy	15	20	4	7	5	5	8					
	World Alternative Energy Index	18	14	16	14	13	13	13					
Anleihenindizes	MSCI ACWI Select ESG Screened Index	12	15	17	15	14	14	16					
	Barclays Capital Euro Corporate ex-Financials 1-5 Year Bond Index	14	17	19	16	17	17	19					
	iBoxx® Liquid Sovereigns Capped 1.5-10.5	16	19	20	19	20	20	20					

Rangfolge der 20 Indizes mit dem höchsten ETF-Handelsvolumen der ebase-Kunden. Festlegung der 20 Indizes auf Basis der im Jahr 2021 am häufigsten gehandelten Indizes. Aktualisierung der Rangfolge auf Basis der monatlichen Handelsvolumen.

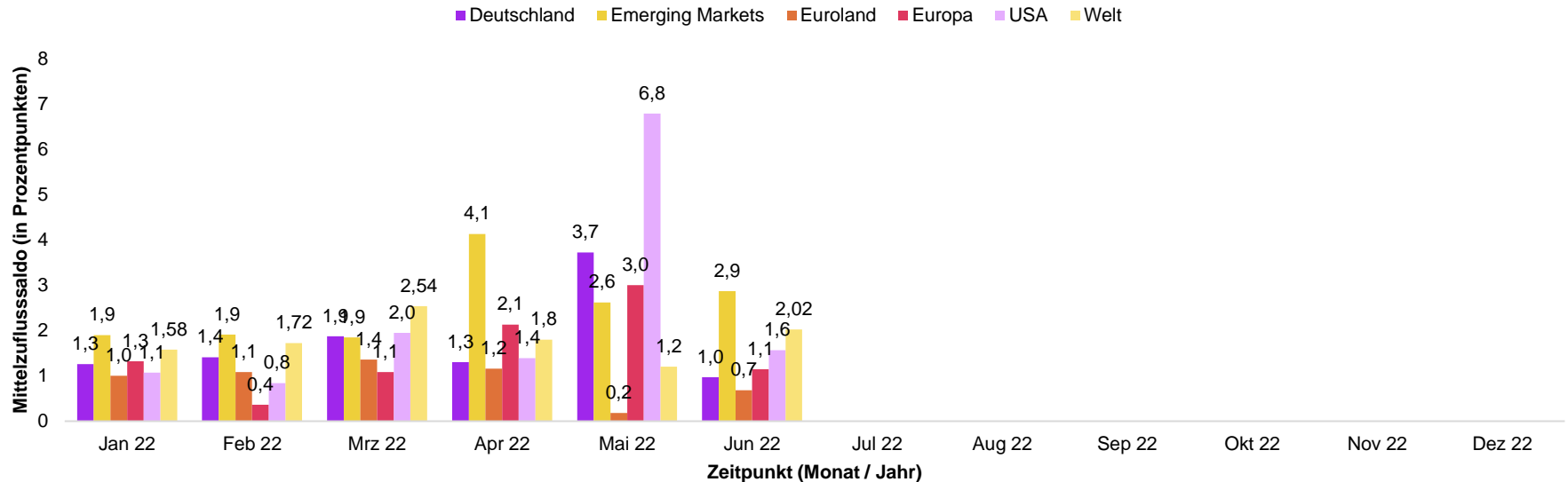
Lesebeispiel: Im Juli 2022 war der MSCI World der Index, welcher bei den ebase-Kunden im Handel mit ETFs das höchste Handelsvolumen aufwies.



Der **Fundflow-Faktor** zeigt an, um welchen Faktor die Mittelzuflüsse die Mittelabflüsse der ebase Kunden übersteigen (bei Nettomittelzuflüssen) bzw. welchen Faktor die Mittelabflüsse die Mittelzuflüsse der ebase Kunden bei ETFs übersteigen (bei Nettomittelabflüssen).

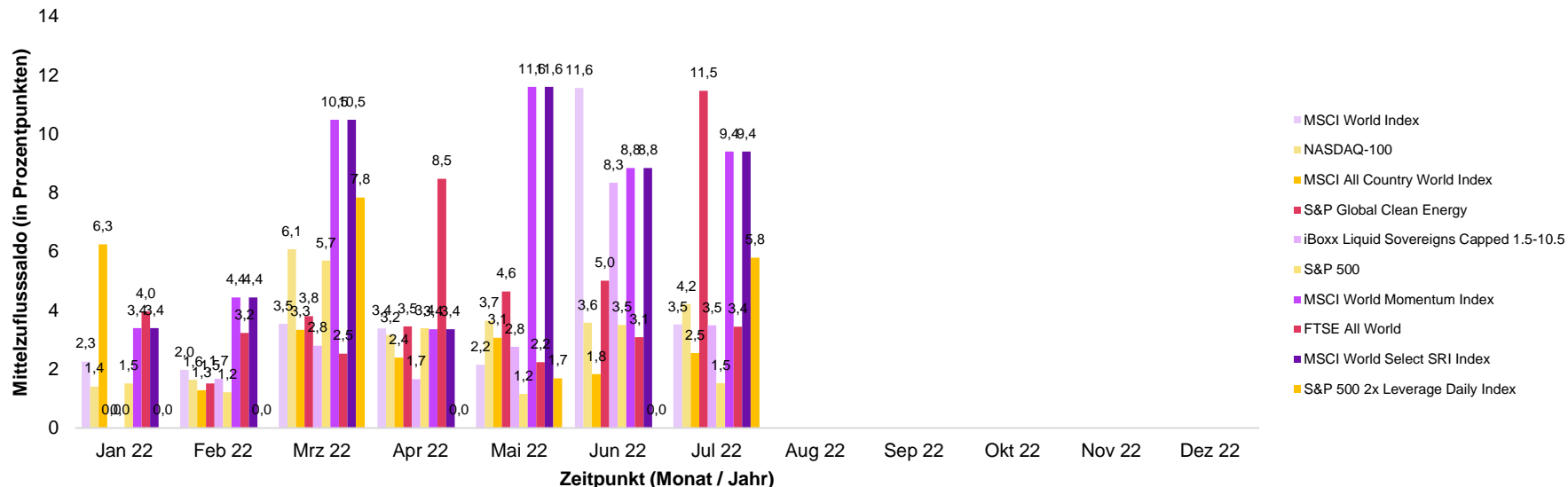
Lesebeispiel: Im Juli 2022 lagen die Mittelzuflüsse bei ETFs um den Faktor 1,64 über den Mittelabflüssen.

Fundflow-Faktor – ETFs nach Regionen



Der **Fundflow-Faktor** zeigt an, um welchen Faktor die Mittelzuflüsse die Mittelabflüsse der ebase Kunden, in den unterschiedlichen Regionen, übersteigen (bei Nettomittelzuflüssen) bzw. welchen Faktor die Mittelabflüsse die Mittelzuflüsse der ebase Kunden bei ETFs übersteigen (bei Nettomittelabflüssen).

Lesebeispiel: Im Juli 2022 lagen die Mittelzuflüsse bei ETFs, die in den Emerging Markets anlegen (bspw. MSCI Emerging Markets), um den Faktor 2,9 über den Mittelabflüssen.



Der **Fundflow-Faktor** zeigt an, um welchen Faktor die Mittelzuflüsse die Mittelabflüsse der ebase Kunden, bei den zehn Indizes mit dem höchsten Mittelaufkommen, übersteigen (bei Nettomittelzuflüssen) bzw. welchen Faktor die Mittelabflüsse die Mittelzuflüsse der ebase Kunden bei ETFs übersteigen (bei Nettomittelabflüssen). Festlegung auf Basis der Indizes mit dem höchsten Mittelaufkommen im Dezember 2021

Lesebeispiel: Im Juli 2022 lagen die Mittelzuflüsse bei MSCI World-ETFs um den Faktor 3,5 über den Mittelabflüssen.

Disclaimer

Die in diesem Beitrag zur Verfügung gestellten Informationen sind mit größtmöglicher Sorgfalt von ebase zusammengestellt worden. Trotzdem übernimmt ebase keine Gewähr für die Aktualität, Korrektheit und Vollständigkeit der hier enthaltenen Informationen.

Die Informationen und Inhalte dieses Beitrags stellen weder ein öffentliches Angebot noch eine Aufforderung zur Abgabe eines Angebotes zum Erwerb von Wertpapieren, Fondsanteilen oder Finanzinstrumenten dar und können eine individuelle Beratung nicht ersetzen. Eine Investmententscheidung bezüglich bestimmter Wertpapiere, Fondsanteile oder Finanzinstrumente sollte auf Grundlage der einschlägigen Verkaufsdokumente (wie z. B. Verkaufsprospekt) erfolgen.

Der ebase Trendnavigator ETF und der Überblick über die umsatzstärksten Fonds bietet keine Gewähr für die zukünftige Wertentwicklung eines Investmentfonds. Jede Anlage in Fonds ist mit Chancen, aber auch mit Risiken verbunden, die Ihnen Ihr Anlageberater gerne erläutert.

Bitte beachten Sie, dass der Netto-Inventarwert eines Fonds sowohl steigen als auch fallen kann. Bei Anlagen in Investmentfonds müssen Anleger bereit und in der Lage sein, Verluste des eingesetzten Kapitals hinzunehmen. Anlageergebnisse aus der Vergangenheit lassen keine Rückschlüsse auf die zukünftige Wertentwicklung zu. Investitionen in Fremdwährungen können zu zusätzlichen Währungsverlusten führen. Zusätzliche Kosten und Gebühren (z.B. Ausgabeaufschläge) können die Wertentwicklung von Investmentfonds reduzieren.

Die in diesem Artikel genannten Anlageprodukte sind möglicherweise nicht für jeden Anleger geeignet. Wir empfehlen, vor jeder Anlageentscheidung den Rat eines Anlage- und Steuerberaters einzuholen. Insbesondere richten sich die Informationen und Inhalte dieses Artikels nicht an Staatsbürger aus den USA.

Mögliche Interessenskonflikte

Wir gehen verantwortungsvoll mit dem in uns gesetzten Vertrauen um. In einzelnen Fällen lässt es sich dennoch nicht vermeiden, dass die berechtigten Interessen der Kunden und die der ebase als betriebswirtschaftlich handelndes Unternehmen, das zwar in erster Linie seinen Kunden, aber auch seinen Eigentümern und Mitarbeitern verpflichtet ist, gegenläufig sein können (Interessenskonflikte). Solche Interessenskonflikte können sich nicht nur zwischen dem Kunden und der ebase, sondern auch zwischen dem Kunden und anderen Unternehmen des Konzerns, der ebase Geschäftsleitung, den ebase Mitarbeitern oder anderen Personen, die mit der ebase verbunden sind, ergeben.

Im Interesse unserer Kunden – und auch im eigenen Interesse – haben wir zur weitestgehenden Vermeidung solcher Situationen unterschiedliche Maßnahmen getroffen.

Eine vollständige Vermeidung von etwaigen Interessenskonflikten kann trotz zahlreicher Maßnahmen nicht für alle möglichen Einzelfälle vollständig ausgeschlossen werden. Ein offener und ehrlicher Umgang mit dieser Tatsache ist nach unserem Verständnis die Grundlage für eine faire Geschäftsbeziehung.

Grundsätzlich sind unter anderem nachstehende Umstände dazu geeignet, einen möglichen Interessenkonflikt begründen zu können, wobei wir der festen Überzeugung sind, dass aufgrund der internen Arbeitsabläufe, Anweisungen, Kontrollen und Prüfungen verhindert wird, dass etwaige Interessenskonflikte zu Lasten unserer Kunden gehen.

Die ebase bietet ein umfangreiches Fondsspektrum mit Fonds von verschiedenen Kapitalanlage-/Investmentgesellschaften an. Darüber hinaus bietet die ebase Verrechnungs-/Tagesgeld- und Festgeldkonten an. Für die Aufnahme von Fonds in das Fondsspektrum der ebase können neben der Produktqualität auch andere sachfremde Auswahlkriterien ausschlaggebend sein. Als solche sachfremden Auswahlkriterien kommen z. B. die bevorzugte Aufnahme von Investmentfonds von Konzerngesellschaften, die Abwicklung bzw. Verwahrung von den jeweiligen Investmentfonds, die Höhe der Provisionszahlungen, welche abhängig vom Bestand, von der jeweiligen Kapitalanlage-/Investmentgesellschaft und/oder von der Gattungsart sein können, die Bedeutung der Kapitalanlage-/Investmentgesellschaft als Werbekunde in ebase online Medien sowie der Erhalt von Zuwendungen an die ebase in Betracht. Da nur eine gute und objektive Produktauswahl den langfristigen Erfolg der ebase sicherstellen kann, ist es auch in unserem Sinne, besonderen Wert darauf zu legen, eine umfangreiche und qualitativ hochwertige Produktpalette anbieten zu können.

Selbstverständlich können immer wieder Situationen auftreten, in denen ein betriebswirtschaftlich handelndes Unternehmen die berechtigten Kundeninteressen einerseits und die wirtschaftliche Tragfähigkeit und Machbarkeit andererseits in einem ausgewogenen Verhältnis berücksichtigen muss (Kosten-Nutzen-Prinzip). Da ein wirtschaftlich handelndes Unternehmen auch im Interesse des jeweiligen Kunden liegt.

Impressum

ebase Hausanschrift

European Bank for Financial Services GmbH
Bahnhofstraße 20
85609 Aschheim

ebase Postanschrift

European Bank for Financial Services GmbH
80218 München

ebase Info-Lines für Interessenten

Telefon: +49 89 45460 - 185
(Montag bis Freitag von 8:00 bis 18:00 Uhr)
Telefax: +49 89 45460 - 892

Geschäftsführung

Kai Friedrich
Jürgen Keller
Jens Wöhler

Vorsitzender des Aufsichtsrats

Frank Strauß

ebase im Internet

www.ebase.com
www.b2b.ebase.com
www.unternehmen.ebase.com